

# GUÍA DIDÁCTICA CREATIVA

ESO | Èlia Riudavets



Aula





## Introducción para el docente

Leer te permite soñar, vivir en otros cuerpos, reír, llorar, aprender, volar lejos. Es una forma de compartir, de intercambiar opiniones, visiones, realidades, de crear nuevos horizontes. ¿Por qué no convertimos también la lectura en el aula en todo eso?

Esta guía didáctica ha sido creada con la intención de hacer vivir desde dentro la novela a quienes la lean. Está estructurada en tres apartados para antes, durante y después de la lectura. La parte central incluye **preguntas de análisis y reflexión para fomentar el pensamiento crítico**, aprovechando todo el potencial narrativo de la historia. Estas preguntas se pueden debatir con el grupo en clase, trabajar de manera individual o combinar ambas opciones. Además, la guía propone dos **actividades creativas para engrandecer la experiencia lectora**: la creación de un *mind-map* para realizar a lo largo de la lectura y una propuesta de escritura creativa final.

Èlia Riudavets

*Èlia Riudavets es graduada en Filología Catalana y profesora de Lengua y Literatura en secundaria. En clase, intenta acercar la materia a la realidad de los jóvenes y potencia la lectura como herramienta para el desarrollo personal y el sentido crítico.*

Las ilustraciones de esta guía pertenecen a Bernardi Odyr,  
autor de la adaptación gráfica oficial de la novela.



## Introducción para el alumno

### La obra

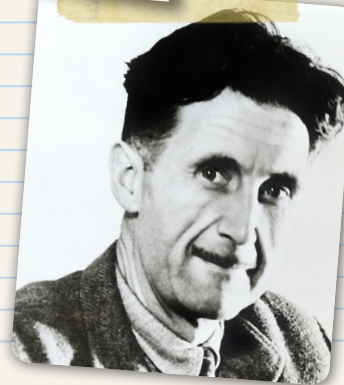
*Rebelión en la granja* se considera una obra de gran importancia en el conjunto de la historia de la literatura universal, por su calidad literaria y por su valor educativo. Se trata de una obra que analiza de forma satírica la corrupción y retrata la condición humana, por lo que su vigencia ha permanecido intacta a lo largo del tiempo.

Escrita en 1945, se ha convertido por derecho propio en un hito de la cultura contemporánea y en uno de los libros más mordaces de todos los tiempos.

### El autor

**George Orwell** (Motihari, India, 1903 - Londres, 1950), cuyo nombre real era Eric Blair, fue novelista, ensayista brillante y maestro de periodistas. Podría decirse que su breve vida resume los sueños y las pesadillas del mundo occidental en el siglo XX. Nació en la India británica en el seno de una familia de clase media, estudió con una beca en el exclusivo colegio de Eton, sirvió en la Policía Imperial en ultramar (*Los días de Birmania*, 1934), volvió a Europa, donde vivió a salto de mata (*Sin blanca en París y Londres*, 1933), regresó a la Inglaterra rural y empezó allí el ejercicio de la docencia (*La hija del clérigo*, 1935), escribió sobre la clase obrera inglesa y la explotación (*Que no muera la aspidistra*, 1936; *El camino a Wigan Pier*, 1937), recogió su experiencia de lucha contra el fascismo en la turbulenta Guerra Civil española (*Homenaje a Cataluña*, 1938), vislumbró en la convalecencia posterior el derrumbe del viejo mundo (*Subir a por aire*, 1939), colaboró con la BBC durante la Segunda Guerra Mundial, se consagró en el *Tribune* y el *Observer* como uno de los mejores prosistas en lengua inglesa (entre su vasta producción ensayística cabe destacar *El león y el unicornio y otros ensayos*,

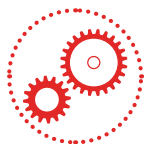
1940), fabuló las perversiones del socialismo (*Rebelión en la granja*, 1945) y llegó a anticipar nuevos tipos de sociedad burocrática e hiperpolítica (1984, 1949). A pesar de su temprana muerte, se le sigue considerando la conciencia de una generación y una de las voces más lúcidas que se han alzado contra toda clase de totalitarismos.



## ANTES DE LEER

# PRIMERAS IMPRESIONES

## ATENCIÓN Y OBSERVACIÓN



Antes de adentrarte en su lectura, **observa los paratextos de la obra** (título, ilustración de la portada, colores predominantes, etc.) e intenta imaginar de qué tratará. ¿Cuál crees que va a ser el tema principal?



La novela se presenta como una gran **alegoría**. Para comprenderla, es necesario que tengas claros algunos conceptos a los que puede que necesites recurrir. Busca las definiciones en el diccionario y anótalas a continuación. Asimismo, si durante la obra te surgen dudas sobre estos u otros términos, no dudes en ampliar la lista.

Tiranía	
República	
Dictadura	
Totalitarismo	
Animalismo	
Especismo	
Fábula	
Sátira	

DURANTE LA LECTURA

## MIND MAP

ACTIVIDAD CREATIVA

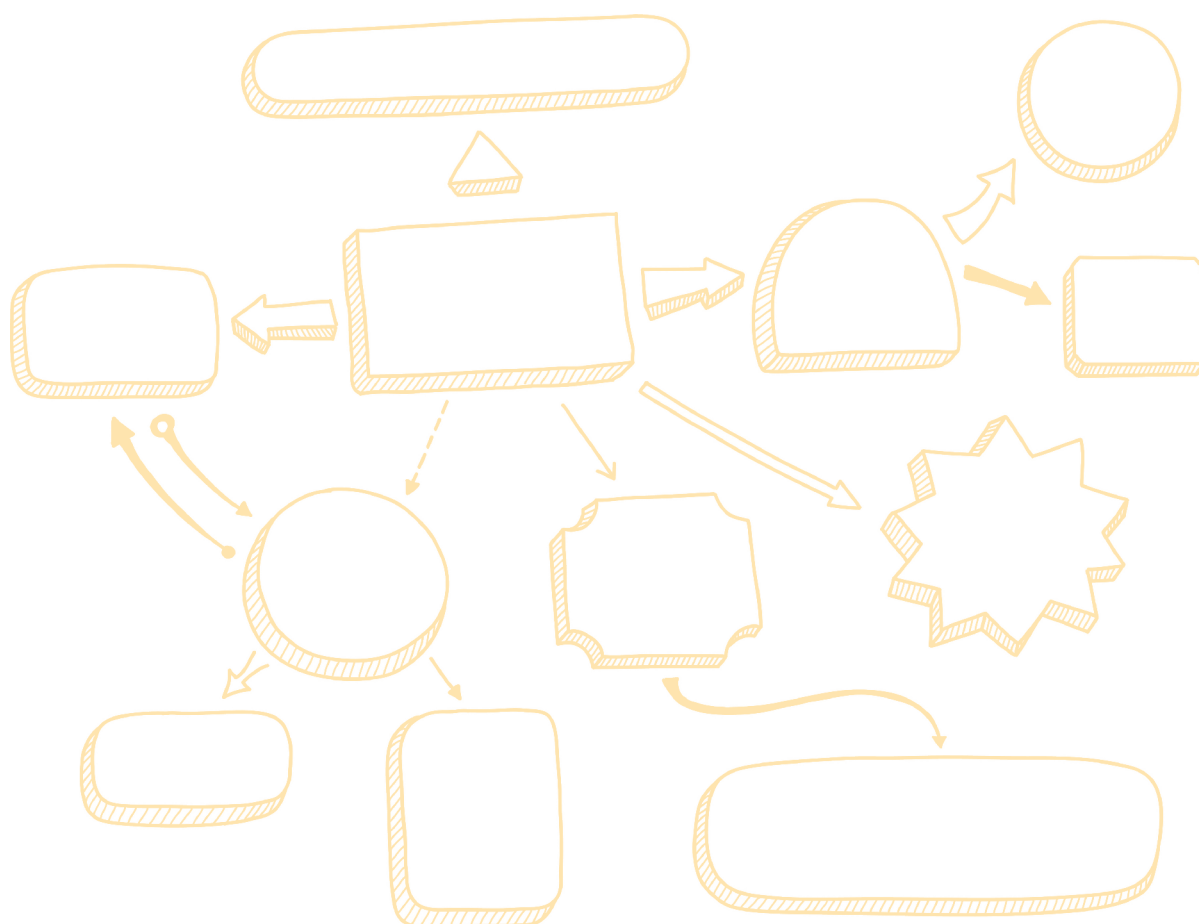


Al inicio de la obra, se nos presentan la mayor parte de los personajes que protagonizan la historia. Representalos gráficamente en un documento aparte mediante un **mind-map** o **mapa mental**.

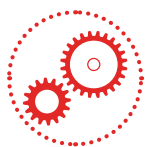
Para ello, escoge un elemento central (como podría ser, por ejemplo, la granja) a partir del cual nazcan ramas que te permitan dividir y, a la vez, estructurar los diferentes personajes. Agrúpalos según consideres (características físicas, forma de reproducción, tipo de animal, carácter, etc.). Por supuesto, puedes ir ampliando tu mapa según avances en la lectura.

No olvides añadir en tu mapa un pequeño dibujo o adjetivo que caracterice a cada personaje.

Una vez terminado, reflexiona sobre los nombres de los personajes. ¿Qué significado crees que esconden?



## DISECCIÓN DE LA OBRA



Aquí planteamos algunas cuestiones para que reflexiones acerca de la historia y de la subtrama que se esconde debajo. Es conveniente leerlas justo después de cada capítulo, pues algunas contienen *spoilers*.

### CAPÍTULO I

1.

Investiga sobre el uso del término “camarada” en ámbitos políticos. ¿Por qué crees que los animales se llaman así entre ellos?



«Nacemos, nos dan solo la comida necesaria para seguir respirando, y a los que estamos en condiciones de hacerlo nos obligan a trabajar hasta el último aliento, y en el instante en el que nuestra utilidad llega a su fin se nos sacrifica con una crueldad espantosa. Después de cumplir un año, ningún animal en Inglaterra conoce el significado de la felicidad o del placer. Ningún animal en Inglaterra es libre. En la vida de un animal no hay más que desgracia y esclavitud: esa es la pura verdad.»

2.

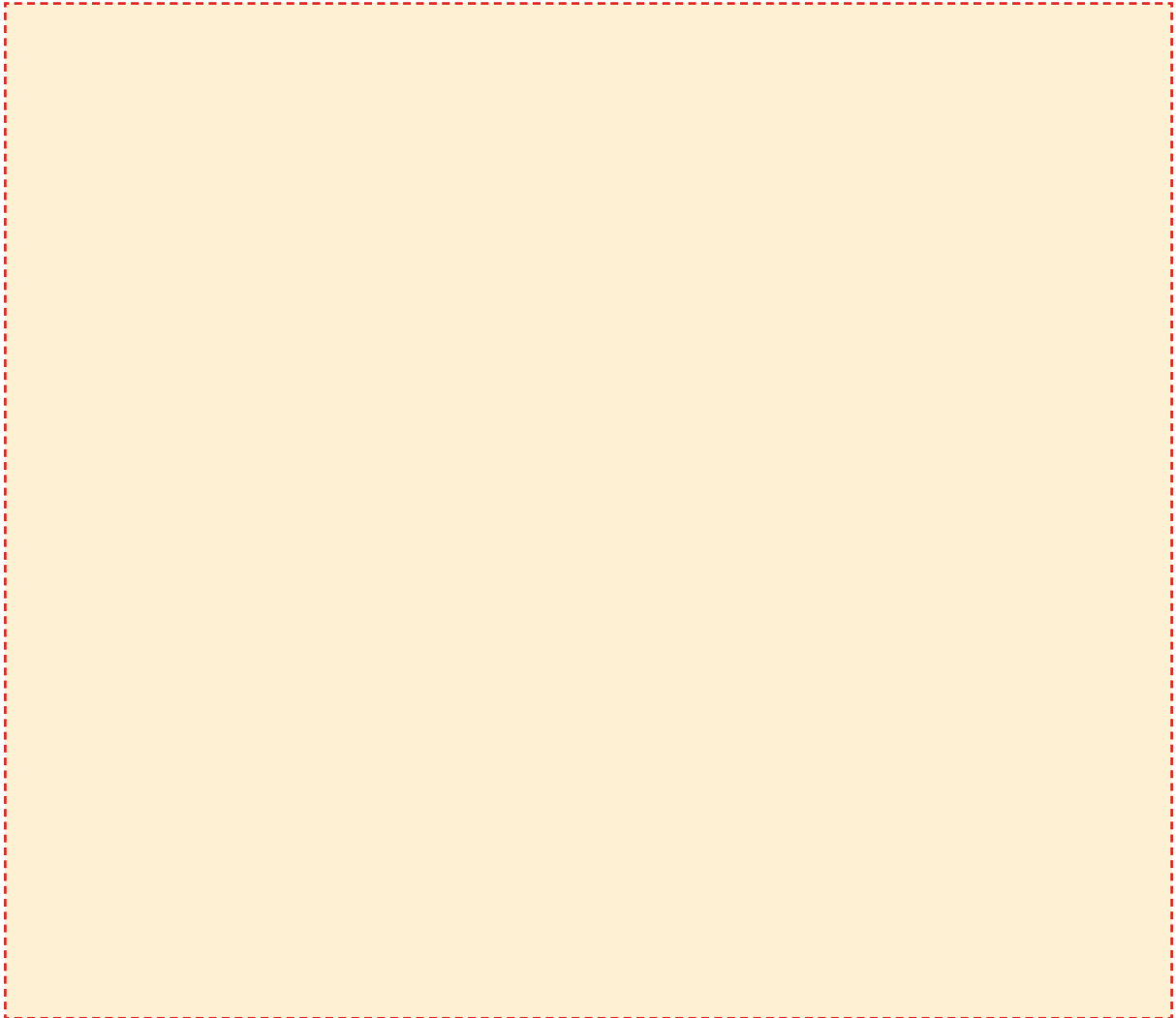
Es un fragmento del discurso del Comandante de la página 24. ¿Qué idea intenta transmitir Orwell en este pasaje? ¿De qué constituye una metáfora el sistema de trabajo de la granja?

3.

¿En qué consiste la rebelión que propone el Comandante?

## CAPÍTULO II

4. Apunta a continuación los siete mandamientos acordados por los animales de la granja y tenlos muy presentes a lo largo de la lectura.



5. Reflexiona sobre la utilidad de acordar unas normas en cualquier grupo humano. ¿Crees que siempre son necesarias? ¿Se puede vivir sin normas?
6. Una vez terminado el capítulo, ¿qué piensas que puede haber pasado con la leche de las vacas?

### CAPÍTULO III

7. ¿Cómo interpretas el desenlace del misterio de la leche? ¿Qué te parece la explicación que da Chillón al resto de los animales?

### CAPÍTULO IV

“ «Nadie desconocía la melodía ni siquiera las palabras de “Bestias de Inglaterra”, que se habían propagado con una velocidad asombrosa. Los seres humanos no podían contener la rabia al oír esa canción, pero actuaban como si solo les pareciera algo ridículo. Decían que no entendían cómo hasta los animales podían prestarse a cantar semejante tontería. Todo animal sorprendido cantando esa canción recibía una paliza en el acto.»

8. En este capítulo, se habla de la reacción de los seres humanos al oír la canción *Bestias de Inglaterra*. ¿Por qué crees que reaccionan así? ¿Qué sienten? ¿Sabrías identificar esta reacción en algún conflicto actual?

### CAPÍTULO V

9. Este capítulo supone un antes y un después en la rebelión de los animales. Piensa en los acontecimientos principales. ¿Qué consecuencias crees que pueden tener?

### CAPÍTULO VI

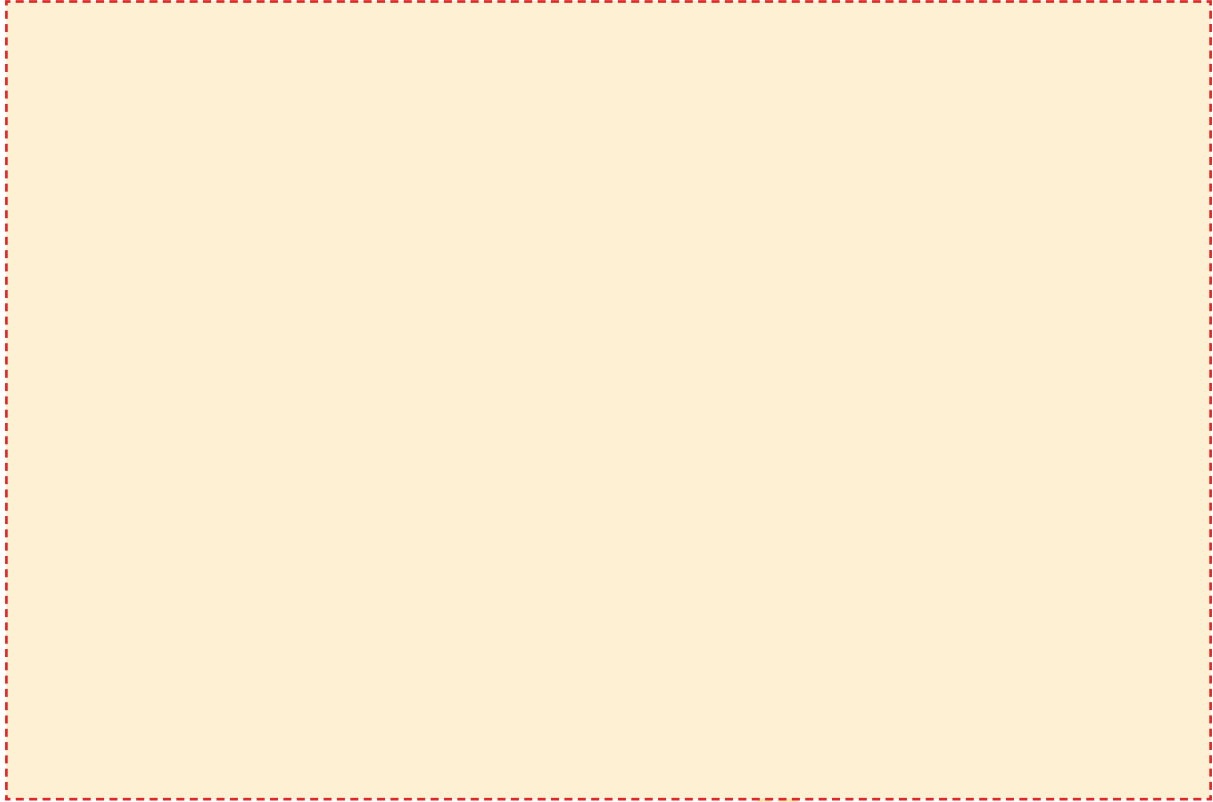
“ «Durante toda la primavera y el verano trabajaron sesenta horas por semana, y en agosto Napoleón anunció que también tendrían que trabajar los domingos por la tarde. Ese trabajo era estrictamente voluntario, pero el animal que se negara a hacerlo vería reducidas sus raciones a la mitad.»

10. Llegados a este punto de la historia, ¿qué piensas del avance de los derechos de los cerdos con respecto a los del resto de animales? ¿Qué estrategias están utilizando para evitar las quejas de los demás?



## CAPÍTULO VII

1. Enumera los cambios que se producen en el funcionamiento de la granja en este capítulo.



12. ¿Cómo definirías estos cambios en términos políticos? ¿Qué crees que quiere evocar Orwell exponiéndolos así?

## CAPÍTULO VIII

13. En el momento en el que parece que Napoleón va a fallecer, los animales se sienten profundamente perdidos. ¿Qué crees que hubiera pasado si hubieran perdido a su líder? ¿Crees que es importante que los grupos humanos tengan una persona al frente? ¿Cómo podrían organizarse sin esta figura?

## CAPÍTULO IX



«Resultaba reconfortante recordar que, después de todo, eran realmente sus propios amos, y que todo lo que hacían era para su propio beneficio. Así, con las canciones, las procesiones, las cifras de Chillón, el trueno de la escopeta, el canto del gallo y el ondeo de la bandera podían, al menos parte del tiempo, olvidar que tenían la barriga vacía.»

14. Reflexiona sobre esta idea. ¿Te hace pensar en algún momento de la historia o en algún ejemplo en particular? ¿Qué te parece que los animales encuentren consuelo en el hecho de que su sobreesfuerzo sea para su propio beneficio? ¿Crees que es realmente así?
15. En este capítulo, se producen elecciones para elegir el presidente de la República. ¿Cómo son estas elecciones? ¿Te parecen justas? Justifica tus ideas.
16. La salida de Boxeador de la granja es confusa y genera debate entre los animales de la granja. ¿Qué crees que pasó realmente con él?



## CAPÍTULO X



«Todos los animales son iguales, pero algunos animales son más iguales que otros.»

**17.** ¿Qué te parece el nuevo mandamiento que aparece escrito en la pared? Coméntalo.

¿Se te ocurre algún conflicto actual que podría explicarse mediante este mandamiento?



«Los animales que estaban fuera miraban a un cerdo y después a un hombre, a un hombre y después a un cerdo y de nuevo a un cerdo y después a un hombre, y ya no podían saber cuál era cuál.»

**18.** Esta es la frase célebre que cierra el libro. Analízala y comentadla en clase.

**19.** Tras leer el final de la historia, define con tres o cuatro líneas **La Granja Solariega** y **La Granja Animal**. ¿Con qué sistema político crees que se identifica cada una de ellas? ¿Qué intentaba explicar Orwell con su gran alegoría?

**20.** Investiga sobre el socialismo y la figura de Iósif Stalin. ¿Qué elementos crees que utiliza Orwell para explicarlos? ¿Qué mensaje crees que quiere transmitir?

**21.** Vuelve a los conceptos que definiste en el apartado “antes de leer”. ¿Cómo los utilizarías para describir la obra de George Orwell?





DESPUÉS DE LEER

## AHORA TE TOCA A TI

ESCRITURA CREATIVA



Antes de terminar, piensa en un conflicto o situación injusta que te interese especialmente y escribe tu propia versión al más puro estilo Orwell.

Puedes inventar una fábula o no, pero prueba a utilizar el recurso de la metáfora como método para transmitir tus ideas.

Antes de lanzarte a escribir, completa el cuadro siguiente:

Título	
Tema	
Personajes principales (nombre y breve descripción)	
Personajes secundarios	
Planteamiento (breve descripción de los hechos)	
Nudo	
Desenlace	
Sátira	



Ahora sí que sí, ¡deja rienda suelta a tu imaginación y escribe tu propia historia!

A large rectangular area with a light orange background and a red dashed border, intended for writing a story.

Deseamos que hayas disfrutado con la lectura de este maravilloso libro y las actividades creativas de esta guía. Puedes compartir con nosotros tu trabajo o enviarnos cualquier comentario que te apetezca a través del correo electrónico [penguin.aula@penguinrandomhouse.com](mailto:penguin.aula@penguinrandomhouse.com). También puedes subir las imágenes a tu Instagram, si lo tienes, y etiquetar a [@penguinaulaes](https://www.instagram.com/penguinaulaes) para que podamos compartir tu creación. ¡Muchas gracias!

