

LA IDENTITAT

Itinerari lector de 3r d'ESO



Introducció per al docent

INTRODUCCIÓ PER AL DOCENT

Et presentem l'itinerari lector que hem dissenyat per a 3r d'ESO al voltant del tema de la identitat.

A les pàgines següents hi trobaràs informació general sobre els itineraris lectors, el seu marc legal al pla d'estudis de la LOMLOE i l'estructura de treball que plantegem per a cadascun dels textos.

Hi ha un dossier a banda amb el temari propi per a l'alumnat amb els fragments de lectura triats i les activitats que es proposen per a cadascun d'ells. Tot aquest contingut et servirà com a punt de partida per preparar les teves classes, però sempre pots modificar i adaptar tot el que et convingui en funció dels teus interessos i del nivell del teu grup classe.



QUINS TEXTOS INCLOU AQUEST ITINERARI?

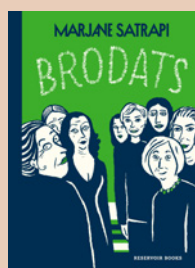
Aquest itinerari inclou fragments d'aquestes cinc obres:



1 *Dos per un*,
CRISTIAN OLIVÉ
(Rosa dels Vents)



2 *Lluna de migdia*,
MURIEL
VILLANUEVA
(L'Esparver)



3 *Brodats*,
MARJANE SATRAPI
(Reservoir Books)



4 *La pell freda*,
ALBERT
SÁNCHEZ PIÑOL
(La Campana /
Debutxaca)



5 *La trena*,
LAETITIA COLOMBANI
(Salamandra)

L'itinerari La identitat ha estat elaborat per Èlia Riudavets a partir dels criteris generals que veuràs a les següents pàgines, desenvolupats per Cristian Olivé.

Èlia Riudavets és graduada en Filologia Catalana i professora de Llengua i Literatura a secundària. A classe, intenta apropar la matèria a la realitat dels joves i potencia la lectura com a eina per al desenvolupament personal i el sentit crític.

Cristian Olivé és professor de Llengua i Literatura a Secundària i professor del màster de Formació de Professorat. Ha publicat diversos llibres sobre innovació educativa, fa formacions sobre metodologies actives en l'aprenentatge i col·labora amb diversos mitjans culturals.



CRITERIS GENERALS

1. Comencem pel principi... Què són els itineraris lectors?

Els itineraris lectors són un conjunt de textos seleccionats que giren al voltant d'un mateix fil conductor, que pot ser temàtic o formal. També s'hi poden incloure obres d'art, pel·lícules, sèries o altres formats transmèdia. Es tracta de fer un recorregut d'aprenentatge guiat amb activitats de mediació que acompanyi l'alumnat en l'anàlisi, la reflexió i la interpretació de les obres. Els sabers o continguts literaris sorgeixen de la situació de lectura que es proposa. No es deixa l'alumnat sol: ni per llegir l'obra ni per interpretar-la. Els itineraris lectors són una eina per fer una lectura guiada.

Algunes opinions al respecte:

La idea és traçar línies imaginàries entre unes obres i d'altres malgrat la seva possible llunyania recíproca en l'espai i en el temps.
(Jover, 2007)

La literatura comparada permet ampliar l'horitzó de referents literaris de l'estudiant. També permet evidenciar de quina manera les interrelacions entre textos d'èpoques i literatures diferents poden ajudar a comprendre més bé la globalitat humana de la literatura.
(Bordons, 2004)

Contribuir a formar lectors competents, és a dir, capaços de triar què volen llegir, quan i com ho volen fer; formar lectors capaços de vèncer les resistències —de distància cultural, d'estructura, de llenguatge— que les bones obres ens ofereixen.
(Jover, 2009)

2. Què en diu el marc legal?

El pla d'estudis de l'ESO de la LOMLOE dicta aquests sabers bàsics pel que fa a l'educació literària de l'alumnat de primer i segon cicle:

Lectura guiada d'obres i fragments rellevants de la literatura juvenil contemporània i del patrimoni literari universal, inscrites en itineraris temàtics o de gènere que travessin èpoques, contextos culturals i moviments artístics, atenent els sabers següents:

- Estratègies de construcció compartida de la interpretació de les obres a través de converses literàries, amb la incorporació progressiva de metallenguatge específic.
- Relació entre els elements constitutius del gènere literari i la construcció del sentit de l'obra. Efectes dels seus recursos expressius en la recepció.
- Estratègies d'ús de la informació sociohistòrica, cultural i artística bàsica per construir la interpretació de les obres literàries.
- Relació i comparació dels textos llegits amb altres textos orals, escrits o multimodals, amb altres manifestacions artístiques i culturals i amb les noves formes de ficció en funció de temes, tòpics, estructures i llenguatges. Elements de continuïtat i ruptura.
- Estratègies per interpretar obres i fragments literaris a partir de la integració dels diferents aspectes analitzats i atenent els valors culturals, ètics i estètics presents en els textos. Lectura amb perspectiva de gènere.
- Processos d'indagació al voltant de les obres llegides que promoguin l'interès per construir la interpretació de les obres i establir connexions entre textos.
- Lectura expressiva, dramatització i recitació dels textos atenent els processos de comprensió, apropiació i oralització implicats.
- Creació de textos a partir de l'apropiació de les convencions del llenguatge literari i en referència a models de dades (imitació, transformació, continuació, etc.).

3. Criteris per seleccionar els textos

El punt de partida dels itineraris lectors de Penguin Aula és oferir a l'alumnat textos de gran qualitat literària per enriquir al màxim la seva experiència lectora. D'aquesta manera, podem contribuir més bé a la tasca de fomentar la lectura i la construcció de la identitat lectora de cada estudiant.

Aquests són alguns criteris que hem mirat de tenir en compte a l'hora de seleccionar els fragments:

- Cada itinerari consta de cinc textos al voltant d'un mateix tema o gènere.
- Procurem que hi hagi una paritat de gèneres i territoris.
- Partim d'un cànon literari amb bons models.
- Combinem autors actuals amb autors clàssics o reconeguts.
- Referenciem altres textos i obres artístiques no narratives.
- Seleccionem textos de diferents nivells lectors perquè suposin un repte.
- Oferim obres originals i també traduccions.

4. Com plantejar les activitats de mediació?

Les activitats han de contribuir a la comprensió del text, a una anàlisi exhaustiva, a la reflexió i interpretació personal i a una visió contextualitzada del món. A més, serviran com a punt de partida per a la creació literària.

Dividim les activitats en tres fases: abans, durant i després de la lectura del fragment. A continuació, exposem alguns exemples d'activitats de mediació de la lectura que es poden incloure en cada fase. Algunes activitats formen part d'aquest mateix itinerari i d'altres són idees perquè puguis ampliar l'itinerari amb propostes suggeridores, si et ve de gust.

Per descomptat, no s'han d'analitzar tots els blocs a cada fragment ni al llarg de tots els itineraris. Haurien de ser graduals i és recomanable repartir els sabers i continguts entre diversos itineraris per no repetir-los en un mateix curs.

4.1 Abans de la lectura: conèixer

- Introducció al tema del fragment.
- Situació de l'obra en un context.
- Relació d'obres semblants a la que es llegirà.
- Aspectes de cultura general per entendre més bé el text, així com consideracions sobre el moment en què es va escriure.

4.2 Durant la lectura: comprendre i interpretar

- ☑ Qüestions de comprensió lectora.
- ☑ Resum de les parts més importants del text.
- ☑ Preguntes sobre lèxic i gramàtica: connotació i denotació, significat de paraules, sinònims i antònims, homònims, parònims i polisèmics, dites i frases fetes, estrangerismes i préstecs lingüístics, camps semàntics, famílies lingüístiques, classificació de paraules, aspectes sintàctics...
- ☑ Qüestions sobre el gènere i subgènere literari al qual pertany, sigui narratiu, líric, dramàtic... i també sobre l'estructura d'actes, versos, estrofa, rima, mètrica...
- ☑ Anàlisi de l'estructura narrativa: el plantejament del tema, la veu del narrador, el paper dels personatges, la importància de l'espai i el temps, l'ús dels diàlegs, possibles acotacions...
- ☑ Aspectes sobre la intencionalitat del text: elements de comunicació, pragmàtica, ús arbitrari de la puntuació...
- ☑ Altres aspectes literaris quan calgui: figures literàries, tòpics literaris, simbolismes...

4.3 Després de la lectura: reflexionar, relacionar i crear

- ☑ Preguntes d'interpretació, reflexió i valoració: relacionar el text amb la realitat palpable, fer activitats d'autoconeixement, exposar un tema a classe, prendre partit i expressar l'opinió pròpia, argumentar sobre qüestions extretes del text, tractar temes de crítica social i generar debat amb el grup.
- ☑ Activitats de contextualització històrica, social i cultural: entendre el text amb cançons, obres pictòriques, pel·lícules, sèries, còmics o altres manifestacions artístiques, detectar referències culturals que apareixen al text de manera intencionada o no, mirar vídeos que tractin del mateix tema o adaptacions audiovisuals del fragment...
- ☑ Investigació o cerca més exhaustiva sobre una qüestió o tema del fragment.
- ☑ Activitats de creació literària: escriure un final alternatiu, reescriure la història situant-la en una altra època o amb una mirada actual, transformar la veu o el gènere narratiu, modificar algun element de la història original, ampliar la història amb personatges d'altres obres, escriure un text imitant el mateix estil, entrar en la història...
- ☑ Activitats per traslladar el text a un altre mitjà: escenificar fragments, gravar un pòdcast, fer un debat des del punt de vista dels personatges, fer una exposició, crear una cançó o un poema a partir del fragment, entrevistar un personatge, crear una conversa de WhatsApp entre personatges...



**Al Dossier de l'alumnat hi trobaràs
l'itinerari complet per a l'alumnat.**

Confiem que aquest contingut et resulti útil, contribueixi a l'educació literària del teu alumnat i l'ajudi a enfortir el seu hàbit lector des de la capacitat d'interpretació i anàlisi.

